

PLÁN PRÁCE

ŠKOLNÍ ROK 2015/2016

<u>OBSAH</u>	strana
<u>Plán práce</u>	3
<u>Závěry pro práci vyplývající z Výroční zprávy o činnosti školy 2014/2015</u>	4
<u>Porady, schůze, prázdniny, plán hodin</u>	4
<u>Organizační schéma řízení školy, kompetence</u>	6
<u>Funkce, dlouhodobé úkoly</u>	6
<u>Další vzdělávání pedagogických pracovníků</u>	6
<u>Propagace práce školy</u>	7
<u>Výuka cizích jazyků</u>	7
<u>Hlavní úkoly pro rok 2015/2016</u>	7
<u>Vzdělávací program ZŠ Tvořivá škola pro život – učební plán</u>	8
<u>Vzdělávací program MŠ Objevujeme svět kolem nás – koncepční záměry, charakteristika programu</u>	8
<u>Vzdělávací program ŠD - náplň činností</u>	10
<u>Kroužky</u>	10
<u>Školní družina</u>	11
<u>Státní svátky</u>	11
<u>Počty žáků 2015/2016</u>	12

I. Výchova a vzdělávání

Rozvíjet osobnost žáka tak, aby mohl samostatně myslet a svobodně se rozhodovat, učit jej odpovědnosti za vlastní chování a jednání v míře přiměřené jeho věku. Budovat školu jako příjemné a přátelské prostředí pro výchovu a vzdělávání dětí a žáků. Zaměřit se na základní učivo, které musí zvládnout všichni žáci. Rozšiřující učivo zařazovat podle schopností žáků. Zajistit především důkladné procvičení a osvojení učiva. Otevřít školu veřejnosti.

Zaměřit se na oblasti: čtenářská gramotnost, matematická gramotnost, přírodovědné předměty

1. Zdraví

Dbát o jeho rozvoj, zajištění optimálních podmínek pro všechny zdravotní typy dětí a žáků. Zamezit tomu, aby činnosti školy nebylo zdraví dětí, žáků a pracovníků ohroženo nebo zhoršeno. Zajistit dostatek pohybu během přestávek i při tělovýchovných chvilkách během vyučovacích hodin. Za příznivého počasí zajistit pobyt žáků o přestávce mimo budovu školy.

Ve spolupráci s odbornými institucemi mapovat průběžně zdravotní stav dětí a žáků školy a na základě výsledků provádět potřebné změny - v režimu dětí a žáků a v materiálním vybavení školy. Důraz klást na vytváření optimálních psychohygienických podmínek pro práci dětí, žáků i zaměstnanců.

Evidovat žáky zdravotně postižené,. Problematiku zdravotních problémů a specifických vývojových poruch zařazovat pravidelně na pořad jednání pedagogických rad.

Pořádat pobyty v přírodě a plavecký výcvik .

Pozornost věnovat hlavně estetičnosti pracovního prostředí.

2. Poznatky a dovednosti

Důsledně utvářet u žáků vědomí, že jejich budoucí uplatnění závisí na nich samotných, na kvalitě osvojených vědomostí a dovedností, na morálních a volních vlastnostech.

Zaměřit se na osvojení a utvrzení základního učiva, bez důkladného zažití učiva nezatěžovat žáky dalšími nároky na vědomosti.

Pracovat podle klasifikačního řádu školy, reagovat na připomínky rodičů a potřeby školy. Při klasifikaci žáků vycházet zejména z jejich výkonů během celého klasifikačního období, vést žáky k nutnosti systematické přípravy.

Těžiště osvojení a procvičení učiva musí být v rámci práce žáků ve škole během vyučování, snížit zatěžování žáků a jejich rodičů domácí přípravou.

Zaměřit se na utváření a upevňování základních pracovních návyků ve všech předmětech a činnostech žáků, zejména samostatnou přípravu žáků na jednotlivé vyučovací hodiny, udržování pořádku na lavicích a ve třídě.

3. Oblast sociální, životních hodnot

Výrazně diferencovat hodnocení a klasifikaci chování žáků. Sjednotit se v požadavcích na chování žáků, důsledně a jednotně postihovat kázeňské přestupky.

Při kontrolní činnosti se zaměřit na postižení celkového charakteru výuky - zda se vyučující omezuje jen na odbornou výuku, nebo zda dokáže vhodným způsobem formovat vývoj žáků, ovlivňovat jejich postoje. Sledovat jakým způsobem to činí, zda ve všech dětech dokáže respektovat jejich osobnost a individuální cestu vývoje. Usilovat o zlepšení kulturnosti vyjadřování a jednání žáků.

V práci pedagogů i žáků sledovat a oceňovat jejich přínos pro vytváření image školy, propagace její práce na veřejnosti. Každý pedagog by měl v rámci výuky svého předmětu nejen předávat vědomosti a dovednosti, ale přispívat k vytvoření kladného vztahu žáka k předmětu, hledat nové formy práce, propagovat svoji činnost na veřejnosti.

Umožňovat pedagogům účast na dalším vzdělávání, zajišťovat materiální podmínky pro jejich nově zkoušené formy práce, pro jejich mimovyučovací aktivity.

Posilovat snahy o zavádění a uplatnění nových forem práce, nové, netradiční vybavení a organizačních forem vyučování.

II. Pedagogičtí pracovníci

Vycházet ze zásady, že "činnost školy je služba veřejnosti, žák je náš zákazník". Úkolem školy je vytvoření co nejlepších podmínek pro vývoj dítěte a žáka, který jej bude respektovat jako jednotlivce, osobnost a bude mu přizpůsobovat výchovně vzdělávací proces tak, aby v optimální míře byly jeho nejlepší vlastnosti rozvíjeny .

Při jednání s dětmi a žáky brát v úvahu především jejich **osobnost**. Nesnižovat nevhodným přístupem, usměrňováním či tresty jejich důstojnost.

III. Rodičovská veřejnost

Zaměřit se na kvalitní poradenskou činnost pro rodiče.

Dbát na dodržování práv rodičů a vyžadovat plnění jejich povinností, i v součinnosti s orgány sociální péče.

Zajišťovat trvalý a plynulý přenos informací rodičům prostřednictvím třídních schůzek, hovorových hodin, konzultacemi s vyučujícími, využitím odborných služeb školských poradenských zařízení pro rodiče.

IV. Oblast řízení

Hospitační a kontrolní činnost bude zaměřena na uplatňování zásad osobnostně sociální výchovy ve výuce, partnerského přístupu k žákům, zaměření na základní učivo a respektování individuálních zvláštností dětí a žáků.

Součástí kontrolního systému bude i kontrola způsobu klasifikace ověřováním názorů žáků a rodičů.

Dlouhodobou koncepci rozvoje školy rozpracovávat do ročních plánů práce.

Všechna závažná rozhodnutí projednávat předem na pedagogických poradách, informovat prokazatelným způsobem zaměstnance.

V. Nejdůležitější úkoly ve školním roce vycházejí především z výroční zprávy o činnosti školy za školní rok 2014/2015

1. Využívat školní vzdělávací programy ve výuce.
2. Pokračovat v environmentálních aktivitách.
3. Pokračovat v zařazování témat osobnostně sociální výchovy a dramatické výchovy do výuky.
4. Poskytovat poradenskou pomoc.
5. V rámci péče o tělesnou a duševní hygienu dětí a žáků využívat co nejvíce přírodu v okolí školy, zařazovat v co největší míře pobyt venku, relaxační aktivity, pobyty v přírodě.
6. Pořádat akce, při kterých rodiče mohou být přímo účastni na práci školy a školních akcích.
7. DVPP zaměřit na nové přístupy ve výuce a logopedickou práci v MŠ.
8. Zlepšit propagaci práce školy mezi rodičovskou veřejností. Cíleně se zaměřit na skupinu rodičů dětí předškolního věku.
9. Nabídnout dětem možnosti práce v kroužcích.
10. Spolupráce s pedagogicko psychologickou poradnou.
11. Zaměřit se na výchovu ke zdravému životnímu stylu.
12. K dětem a žákům přistupovat diferencovaně, respektovat jejich individualitu - prohloubit péči o talentované žáky, zajistit odbornou péči žákům se specifickými poruchami učení a chování a se zdravotním postižením.
13. Účinnou prevencí a dobrou spoluprací s rodiči předcházet vzniku neomluvené absence.

14. Zaměřit se na prevenci úrazovosti žáků.

15. Rozšiřovat využívání moderní techniky, zlepšit informovanost rodičů a veřejnosti prostřednictvím internetových stránek školy.

V. Materiálně technické zajištění

Z rozpočtu přednostně uvolňovat prostředky pro modernizaci a vybavení školy.

Udělení odměn a osobních příplatků je podmíněno plněním základních povinností stanovených v platovém řádu a vnitřním řádu školy.

Plán schůzí

Mimořádné porady k řešení organizačních záležitostí a provozu školy se uskutečňují neprodleně.

Provozní doba školy je denně od 7.00 do 15.00 hodin.

Pracovníci školy si neplánují žádné soukromé akce (dovolená, neplacené a náhradní volno) na přípravný týden, závěr školního roku, rovněž na dobu schůzí a porad. Nahrazování dovolené pedagogických pracovníků během hlavních prázdnin není z provozních důvodů možné, zaměstnanci mohou čerpat neplacené nebo náhradní volno.

Pedagogické rady: srpen, listopad, leden, duben, červen

Třídní schůzky: listopad, duben

Hovorové hodiny: dle potřeby

Při neúčasti rodičů na třídních schůzkách zpracují třídní učitelé hodnocení za klasifikační období do žákovských knížek nebo si domluví s rodiči náhradní schůzku.

Organizace školního roku

Období školního vyučování ve školním roce 2015/2016 začne v úterý 1. září 2015. Vyučování bude v prvním pololetí ukončeno ve čtvrtek 28. ledna 2016. Období školního vyučování ve druhém pololetí bude ukončeno ve čtvrtek 30. června 2016.

Podzimní prázdniny připadnou na čtvrtek 29. října a pátek 30. října 2015. Vánoční prázdniny budou zahájeny ve středu 23. prosince 2015 a skončí v neděli 3. ledna 2016. Vyučování začne v pondělí 4. ledna 2016.

Jednodenní pololetní prázdniny připadnou na pátek 29. ledna 2016.

Jarní prázdniny v délce jednoho týdne jsou takto:

22. 2. - 28. 2. 2016	Benešov, Beroun, Rokycany, České Budějovice, Český Krumlov, Klatovy, Trutnov, Pardubice, Chrudim, Svitavy, Ústí nad Orlicí, Ostrava-město
----------------------	---

Velikonoční prázdniny připadnou na čtvrtek 24. března a pátek 25. března 2016.

Hlavní prázdniny budou trvat od pátku 1. července 2016 do středy 31. srpna 2016.

Období školního vyučování ve školním roce 2016/2017 začne ve čtvrtek 1. září 2016.

Zápis do první třídy: 25. ledna 2016

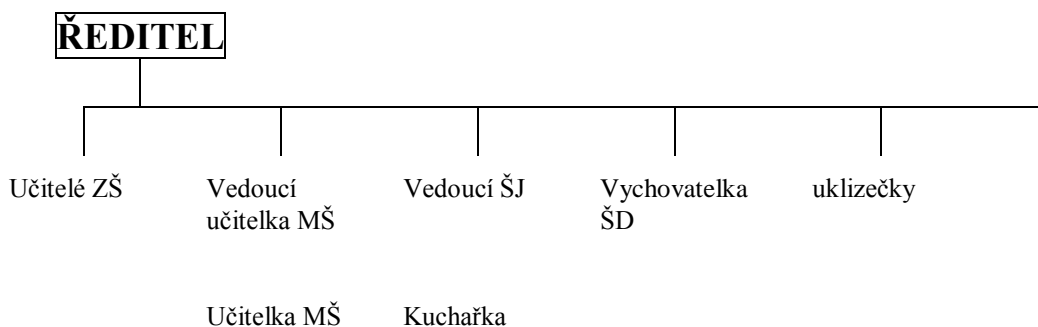
Zápis do MŠ: květen 2016

Den otevřených dveří: po individuální domluvě kdykoli, pro budoucí prvňáčky v lednu 2016

Časový plán vyučovacích hodin:

1. hod. 8.00 – 8.45
2. 9.05 – 9.50
3. 10.10 – 10.55
4. 11.05 – 11.50
5. 11.50 – 12.45 polední přestávka
6. 12.45 – 13.30
7. 13.35 – 14.20

Organizační schéma řízení školy, kompetence



Funkce, dlouhodobé úkoly

Jméno, příjmení	úkol :
Učitelky MŠ	Aplikace ŠVP MŠ
Učitelé ZŠ	Aplikace ŠVP ZŠ
Vavřínová	Aplikace ŠVP ŠD
Všichni učitelé, hlavně v MŠ	Logopedická péče
Rejmanová, Vavřínová, Zedníčková	Okenní výzdoba školy – Vánoce, Velikonoce,...
Rejmanová, Zedníčková	Nástěnky obec
Mgr. Čermák	koordinátor protidrogové prevence
Mgr. Zedníčková	Zdravé zuby
Mgr. Čermák	správce sítě PC
Mgr. Čermák	Koordinátor environmentální výchovy
Vavřínová	Dramatická výchova
Mgr. Zedníčková	Anglický jazyk
Učitelky ŠD a MŠ	kroužky
Mgr. Zedníčková, Vavřínová	soutěže

Základní škola a Mateřská škola Nové Hrady

Rejmanová	přípravka pro první třídu
Všichni učitelé	Výlety, exkurze, divadelní představení, ...
učitelky ZŠ a MŠ	Plavecký výcvik

Další vzdělávání pedagogických zaměstnanců

ředitel školy	vzdělávání vedoucích pracovníků
	Zahraníční stáž v rámci výzvy „56“
	Prevence sociálně patologických jevů
Mgr. Zedníčková	Zahraníční kurz v rámci výzvy „56“
Mgr. Zedníčková	Zahraníční stáž v rámci výzvy „56“
Učitelky ZŠ	Čtenářská gramotnost
Učitelky MŠ	Logopedická prevence
Učitelé ZŠ a MŠ	Nové formy a metody ve výuce
	Školení BOZP
	Kurz První pomoci

Z ped. pracovníků nesplňuje kvalifikační předpoklady pro výuku na I.stupni ZŠ Veronika Vavřínová.

Propagace práce školy

Jméno	Název:	Termín:
Učitelky ŠD a MŠ	Nabídka školy, kroužky	09. 2014
Prášková, Černá	Zdravá výživa	průběžně
Mgr. Čermák	Zápis do první třídy	01.2015
Prášková	Zápis do MŠ	05.2015
učitelé ZŠ a MŠ	Plavecký výcvik	05. 2015
Učitelé ZŠ a MŠ	Den dětí	06.2015
Učitelé ZŠ a MŠ	Čarodějnice	04.2015
Učitelé ZŠ a MŠ	Akce pro děti	05.2015
Učitelé ZŠ a MŠ	Výlety	06.2015
Učitelé ZŠ a MŠ	Webové stránky	průběžně

Výuka cizích jazyků

Anglický jazyk

Třída - skupina	Počet žáků	vyučující
3.- 5. ročník	12	Mgr. Zedníčková

Hlavní úkoly pro rok 2015/2016

1. Příprava žáků podle schválených ŠVP.
2. Využívat interaktivní technologie ve výuce.
3. Kontrola požadované úrovně učebnic - zda odpovídají seznamu schválených učebnic, vzdělávacímu programu Tvořivá škola pro život.
4. Příprava plaveckých výcviků

Základní škola a Mateřská škola Nové Hradky

5. Zajištění účasti pedagogů na DVPP.
6. Práce na tematických plánech v rámci ŠVP.
7. Příprava školy v přírodě
8. Logopedická prevence
9. Čtenářská gramotnost
10. Všichni pedagogičtí pracovníci koordinují své působení v pedagogické a výchovné oblasti, spoluvytvářejí celkovou koncepci školy.
11. Úspěšně splnit výzvu č. 56 v rámci ESF a vyčerpat dotaci.

Úkoly pro pedagogy:

- Řeší otázky jednotlivých oborů vzdělávání v závislosti na regionálních podmínkách.
- Rozpracovávají učební plány do jednotlivých předmětů a ročníků.
- Koordinují tematické a časové plány učiva, z hlediska uplatňování mezipředmětových vztahů, zařazují do výuky oblasti, environmentální výchovy, ochrany člověka za mimořádných situací, ochrany před násilím a prevence sociálně patologických jevů, dopravní výchovy, ochrany zdraví, atd.
- Sledují vybavenost učebními pomůckami a učebnicemi, navrhuji opatření.
- Sledují nové poznatky vyučovacích oborů a předmětů, zavádějí je do výuky.
- Organizují vhodný výběr vyučovacích forem, metod, didaktické techniky.
- Plánují DVPP.
- Navrhují a vyhodnocují kontrolní práce žáků, přijímací, průběžné a závěrečné zjišťování znalostí žáků, zkoušek.
- Koordinují počet a obsah písemných prací žáků, sjednocují způsob klasifikace a hodnocení žáků.
- Metodicky zajišťují a koordinují péči o nadané žáky a žáky zdravotně postižené.
- Vytvářejí plán exkurzí, kulturních akcí, přednášek a akcí.
- Vytvářejí a zpracovávají podklady pro výroční zprávy, plánování práce, vytváření dlouhodobé koncepce rozvoje školy.

Vzdělávací program „Tvořivá škola pro život“ č.j. 20/2013

Vzdělávací oblast	Vzdělávací obor	Vyučovací předmět	Ročník					Celkem	Z toho DČD
			1.	2.	3.	4.	5.		
Jazyk a jazyková komunikace	Český jazyk a literatura	Český jazyk	9	9	8	8	7	41	6
	Cizí jazyk	Anglický jazyk	-	-	3	3	3	9	
Matematika a její aplikace		Matematika	5	5	5	5	5	25	5
Informační a komunikační technologie		Informatika	-	-	-	-	1	1	
Člověk a jeho svět	Prvouka		2	2	2	-	-	6	2
	Vlastivěda		-	-	-	2	2	4	
	Přírodověda		-	-	-	2	2	4	
Umění a kultura	Hudební výchova	Hudební výchova	1	1	1	1	1	5	
	Výtvarná výchova	Výtvarná výchova	1	1	2	2	2	8	1
Člověk a zdraví	Tělesná výchova	Tělesná výchova	2	2	2	2	2	10	
Člověk a svět práce		Pracovní činnosti	1	1	1	1	1	5	
Celková týdenní časová dotace			21	21	24	26	26	118	14

Poznámka: význam zkratky DČD – disponibilní časová dotace (viz poslední sloupec tabulky)

Vzdělávací program mateřské školy „Objevujeme svět kolem nás“ č.j. 51/2015

Koncepční záměry předškolního vzdělávání v mateřské škole

Filosofií naší mateřské školy je vytvořit školu veselou, zdravou, aby poskytovala dětem vhodné citové zázemí a dostatek podnětů, které v průběhu předškolního života dítě přijme k osvojení si základů klíčových kompetencí a získání předpokladů pro své celoživotní vzdělávání.

- Δ Chceme vytvořit pro děti podnětné, pohodové, radostné, vstřícné a harmonické prostředí
- Δ Chceme vytvořit lepší podmínky pro zdravý rozvoj dětí, rozvoj pohybových dovedností a tělesné zdatnosti
- Δ Chceme vést děti ke zdravému způsobu života, vzájemné ohleduplnosti a zdravému sebezpracování
- Δ Chceme formovat dětskou osobnost s důrazem na jeho prožívání, možnosti a individuální potřeby
- Δ Chceme vést děti k poznávání vlastních hodnot, chránit si své zdraví, přírodu a životní prostředí
- Δ Chceme vést děti a rozvíjet u nich pozitivní vztah k sobě samým i k druhým, soucítění a solidaritu se slabšími, posilovat soužití v multikulturní společnosti
- Δ Chceme vytvářet u dětí sounáležitost k místu, kde žijí, vytvářet vztah a citové postoje k historickým hodnotám a lidovým tradicím
- Δ Chceme podporovat a rozvíjet talent dětí nabídkou činností a realizací zájmových aktivit podle jejich přání a schopností
- Δ Chceme vytvořit úzkou spolupráci s rodinou, zapojit je do všech činností, prohlubovat zájem a spoluúčast rodičů při výchově a dosahování výsledků u dětí
- Δ Chceme vytvořit prostředí příznivé pohody, důvěry a spolupráce mezi všemi zainteresovanými na životě v mateřské škole
- Δ Klademe důraz na odbornou úroveň pedagogického sboru a uplatňování moderních metod založených na prožitku s ohledem na potřeby dětí k posilování dětské zvědavosti a schopnosti vzdělávat se

. Charakteristika vzdělávacího programu

Vzdělávací program naší mateřské školy vychází z koncepce – filosofie a jeho realizace bude probíhat ve 3 etapách, tj. v průběhu 3 let.

ŠVP bude doplněn každý rok Třídním programem, kde budou rozpracovány podrobněji jednotlivá zaměření.

Formy a metody vzdělávací práce, které budeme využívat:

- Komunitní kruh
- Diskusní kruh
- Dramatické hry
- Pozorování

- „Obrázkování“ – vyhledávání v encyklopediích
- Portfolio každého dítěte
- Beseda
- Dotazník pro rodiče

Vzdělávací program školní družiny č.j.: 4/2014

Náplň činností ve školní družině

Temata :

1. Pojd'te se seznámit
2. Barvy a chutě podzimu
3. Kniha, časopis a pastelka
4. Vánoce přicházejí
5. Zimní sporty
6. Každý je šikovný na něco jiného
7. My za kamna nevlezeme
8. Orientuji se v přírodě
9. Láska a přátelství
10. Poslední dny čekají

Průběžně:

- opakování a procvičování učiva formou her
- opakování zásad bezpečnosti a ochrany zdraví
- zlepšování komunikace a společenského chování
- rozvíjení ohleduplnosti
- pěstování kamarádských vztahů a tolerance
- výchova k péči o estetické prostředí ŠD
- společná četba v rámci poledního klidu, popř. poslech
- zájmové kroužky probíhající v rámci ŠD

Náboženství

Výuku bude vést p. farář Zdeněk Mach v pátek po obědě.

Kroužky

Kroužek	třída	vedoucí
Flétna	ZŠ	Vavřínová
Vaření	ZŠ	Vavřínová
Školáček	MŠ	Rejmanová

Školní družina

Provoz ŠD pondělí - pátek 12.00 – 15.00

Základní škola a Mateřská škola Nové Hrady

Obsazení oddělení

Oddělení	vychovatelka	umístění	třída	žáků
1. oddělení	Vavříňová	Školní družina	1. – 5.	24

Rozvrh vychovatelky

	Jméno
	Vavříňová
Pondělí – pátek	12,00 – 15,00 Středa 13,00-15,00

Režim

1. Činnost ŠD se řídí organizační směrnicí školy - Řádem školní družiny.
2. Akce mimo pravidelný program dopředu hlásí vychovatelka řediteli školy.
3. Míra přímé výchovné práce činí u vychovatelky 14 hodin.

Denní rozvrh

- 11.50 – 12.00 hygienická příprava na oběd
12.00 – 12.20 oběd
13.30 - 15.00 vycházky nebo individuální činnost, zájmová činnost, postupný odchod dětí

9. Státní svátky, významné dny

Státní svátky České republiky

- 1. leden – Den obnovy samostatného českého státu*
8. květen, Den vítězství
5. červenec, Den slovanských věrozvěstů Cyrila a Metoděje
6. červenec, Den upálení Mistra Jana Husa.
28. září, Den české státnosti
28. říjen, Den vzniku samostatného československého státu
17. listopad, Den boje za svobodu a demokracii

Ostatní svátky

- 1. leden - Nový rok*
Velikonoční pondělí
1. květen - Svátek práce
24. prosinec - Štědrý den
25. prosinec - 1. svátek vánoční
26. prosinec - 2. svátek vánoční
Státní svátky a ostatní svátky jsou dny pracovního klidu, kromě dnů nepřetržitého odpočinku zaměstnance v týdnu.

Významné dny

- 16. leden – Den památka Jana Palacha*
27. leden - Den památky obětí holocaustu a předcházení zločinům proti lidskosti

8. březen- Mezinárodní den žen
 12. březen - Den přístupu České republiky k Severoatlantické smlouvě (NATO)
 28. březen – Den narození Jana Ámose Komenského
 7. duben - Den vzdělanosti
 5. květen - Květnové povstání českého lidu
 15. květen - Den rodin
 10. červen - Vyhlazení obce Lidice
 27. červen - Den památky obětí komunistického režimu
 11. listopad - Den válečných veteránů

Významné dny jsou dny pracovními.

Zákon č. 245/2000Sb. o státních svátcích, o významných dnech a o dnech pracovního klidu ve znění poslední úpravy zákonem č. 162/2013 Sb.

Počty žáků 2015/2016

	celkem	hoši	dívky
I.ročník	8	4	4
II.ročník	4	1	3
III.ročník	4	3	1
IV.ročník	2	1	1
V.ročník	6	4	2
ZŠ	24	13	11
MŠ	25	16	9
Celkem škola	49	29	20

Vypracoval 28.8.2015

Mgr. Petr Čermák

